

Nos reservamos el derecho de cambiar o revisar las especificaciones y el diseño del producto en relación con cualquier característica de nuestros productos. Dichos cambios no dan derecho al comprador a cambios correspondientes, mejoras, agregados o reemplazos en el equipo comprado o enviado anteriormente.

Artículo N° de Pieza Descripción N° de artículo de cableado

ENSAMBLES DE VENTILADORES Y TERMOSTATOS

10 pies

- | | | |
|---------|--|-----|
| A. | Ensamble del ventilador estándar, economizador de energía de 12 W | (1) |
| 0047000 | Motor de ventilador, evaporador (MO.4410103) | |
| 0141070 | Aspa de ventilador (FB. 0141070) | |
| | (solo 8 y 10 pies) | |
| 0407532 | Aspa de ventilador (FB. 4780619) | |
| | (solo 12 pies) | |
| B. | Termostato de refrigeración ajustable, opcional | (2) |
| 0448347 | (CT.4481631) | |

Artículo N° de Pieza Descripción N° de artículo de cableado

CALENTADORES

- | | | |
|---------|-----------------------------|-----|
| C. | Calentador anticondensación | (3) |
| 0487124 | 10 pies (HE.4851035) | |
| 0487125 | 10 pies (HE.4851036) | |

LÁMPARAS Y BALASTRAS

- | | | |
|---------|--|-----|
| D. | Balasta, electrónica | (4) |
| 0355398 | 3 lámparas (BA.4480118) | |
| 0355716 | 2 lámparas (BA.0355716) | |
| E. | Lámpara fluorescente | (5) |
| | <i>Reemplazar con lámparas similares</i> | |

Data sheet-Speciality RI2E-SP

Hoja de datos-Speciality RI2E-SP

Nota: En la Revisión E, se eliminaron los datos de los modelos de 8 y 12 pies. Los demás cambios están marcados con barras, subrayado o círculos.

Perspectiva de plano de ingeniería

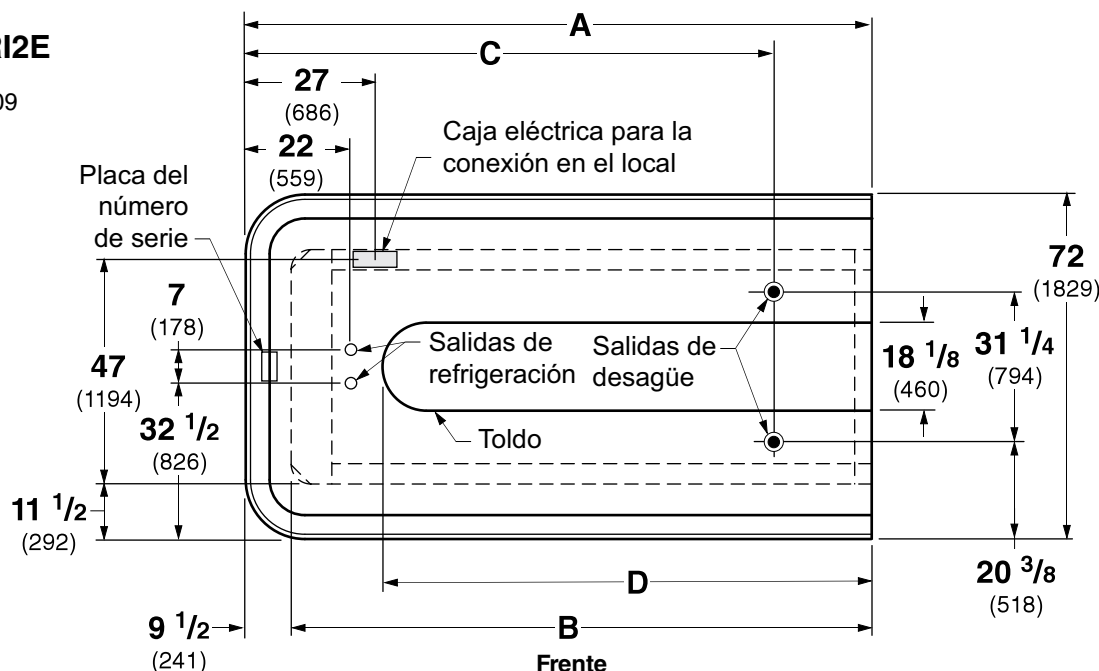
Dimensiones
mostradas en pulg.
y (mm).

DATOS FÍSICOS

Tubo de goteo del exhibidor (pulg.) 1 1/2
Manguera de líquido del exhibidor (pulg.) 3/8
Manguera de succión del exhibidor (pulg.) 5/8

Isla RI2E

08-2009



General

(A) Longitud total del gabinete

(B) Longitud de la base

Dimensión máxima exterior desde la parte posterior hasta el frente del gabinete
(incluye el tope)

Sección delantera del salpicadero al borde exterior del riel de la base delantera


Sección delantera del gabinete al borde exterior del riel de la base delantera

Parte posterior del gabinete al borde exterior del riel de la base delantera

Ancho del riel de la base

(D) Longitud del toldo

Ancho del toldo

Servicio eléctrico  (Punto de conexión del cableado eléctrico en el local)

Centro del servicio eléctrico al borde exterior del riel de la base delantera

Extremo izquierdo del gabinete al centro de la caja de empalme en el local

Extremo derecho del gabinete al centro de la caja de empalme en el local

Salidas de desagüe 

(C) Extremo izquierdo del gabinete al centro de la salida de desagüe

Centro de la salida de desagüe delantera al exterior del riel de la base delantera

Centro de la salida de desagüe posterior al exterior del riel de la base delantera

Tubo de goteo con cédula 40 de PVC

Salida de refrigeración 

Extremo izquierdo del gabinete al centro de la salida de refrigeración

Extremo derecho del gabinete al centro de la salida de refrigeración

10 pies

120 (3048)

110 1/2 (2807)

72 (1829)

1 5/8 (41)

13 1/8 (333)

58 7/8 (1495)

1 7/8 (48)

93 1/8 (2365)

18 1/8 (460)

47 (1194)

27 (686)

93 (2362)

96 (2438)

8 7/8 (225)

40 1/8 (1019)

1 1/2 (38)

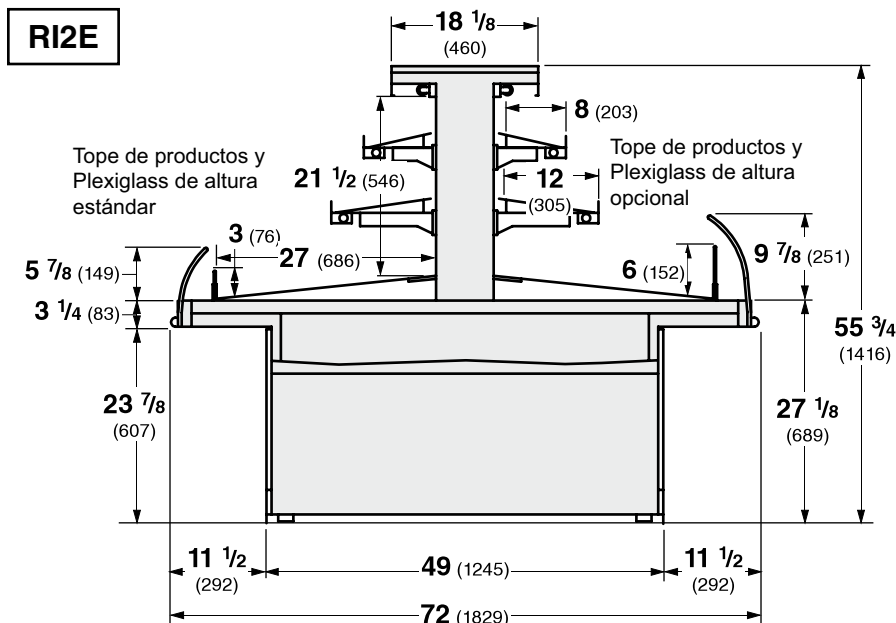
22 (559)

98 (2489)

Extremo de isla de múltiples plataformas, 3 niveles de exhibición

Los exhibidores refrigerados Hussmann configurados para venta y uso en los Estados Unidos cumplen o exceden los requisitos de las normas para economizar energía de 2012 del Departamento de Energía (DOE).

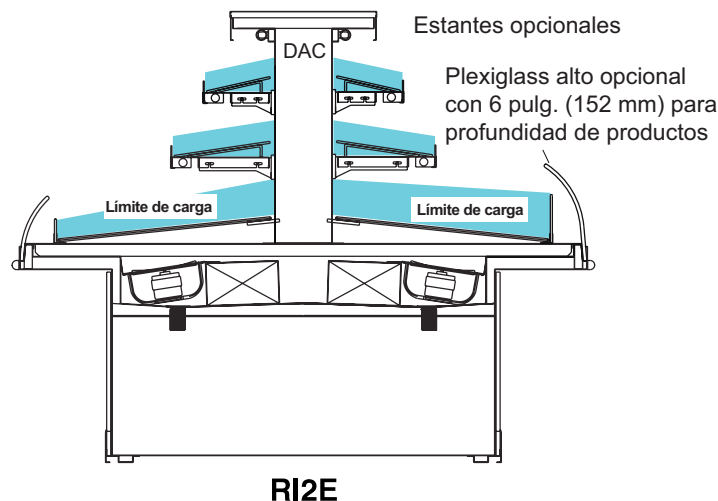
Dimensiones mostradas en pulg. y (mm).



Certificación NSF

Este modelo de exhibidor se fabrica para cumplir con los requisitos del Estándar N° 7 de ANSI/NSF (National Sanitation Foundation) en cuanto a construcción, materiales y facilidad de limpieza.

Perfil de límites de carga



Es posible que los gabinetes no funcionen adecuadamente si su carga excede los límites de carga arriba señalados.

En todo momento deberá mantenerse el flujo de aire entre los estantes, de la Descarga de aire central (CAD) al retorno, para lograr la eficiencia de operación óptima y así prolongar la vida de los productos en los estantes. En ningún momento deben surtir los exhibidores más allá de los límites de carga indicados.

RI2E
Deli

DATOS DE REFRIGERACIÓN

Nota: Estos datos se basan en tiendas cuya temperatura y humedad no excedan los 75 °F y una H.R. máxima del 55%.

	RI2E
Aire de descarga (°F)	27
Evaporador (°F)	20
Dimensionamiento de la unidad (°F)	18

Btu/h/pie

ESTANTES ILUMINADOS Y SIN ILUMINACIÓN

	RI2E
Paralelo	1444
Convencional	1575

DATOS DE DESCONGELAMIENTO

	RI2E
Frecuencia (h)	4
Agua de descongelamiento (libras/pie/día)	10

(± 15% basado en la configuración de los gabinetes y el aprovisionamiento del producto.)

	RI2E
APAGADO	
Tiempo de terminación (minutos)	20

ELÉCTRICO O GAS No se recomienda

CONTROLES CONVENCIONALES

Control de contraflujo de baja presión

	RI2E
CI/CO*	14 °F / 4 °F
Solo unidad en interiores, terminación de descongelamiento a presión*	48 °F

*Use una tabla de presión y temperatura para determinar las conversiones de PSIG.

	RI2E
Carga estimada**	
10 pies	2.1 lb 34 oz 1.0 kg

**Este es un promedio para todos los tipos de refrigerantes. La carga de refrigerante real puede variar en aproximadamente media libra (8 oz / 0.2 kg).

Datos eléctricos

Número de ventiladores – 12 W			10 pies 8 Amperios 10 pies	Watts 10 pies
Ventilador del evaporador				
120 V	50/60 Hz	Economizador de energía estándar	2.40	144
230 V	50/60 Hz	Economizador de energía estándar	N/A	N/A
230 V	60 Hz	p/exportar	N/A	N/A
230 V	50 Hz	p/exportar	N/A	N/A
Calentadores anticondensación				
120 V	60 Hz	Estándar	0.70	84
230 V	50 Hz	p/exportar	N/A	N/A
Capacidad mínima en amperios del circuito (MCA)				
120 V	50/60 Hz	Economizador de energía estándar	2.88	
230 V	50/60 Hz	Economizador de energía estándar	N/A	
230 V	60 Hz	p/exportar	N/A	
230 V	50 Hz	p/exportar	N/A	
Protección máxima de sobrecarga del circuito, 120 V			20	
Protección máxima de sobrecarga del circuito, 230 V			N/A	

EN LOS EE.UU. SOLO ESTÁN DISPONIBLES PARA VENTA LAS CONFIGURACIONES DE ILUMINACIÓN QUE CUMPLEN CON LAS NORMAS DEL AÑO 2012 DEL DOE.

Lámparas estándar

1 hilera para toldos	0.95	114
----------------------	------	-----

Lámparas opcionales

1 hilera para salientes	1.67	200
-------------------------	------	-----

Lámparas para estantes

1 hilera para estantes	1.09	131
2 hileras para estantes	2.18	262

Total del circuito de lámparas de 115 V = Lámparas estándar + Total de lámparas opcionales + Lámparas opcionales de los estantes

Datos del producto

RI2E10

<i>Cubo utilizable recomendado</i> ¹ (pies ³ /gabinete)	42.69 pies ³ /gabinete (1.21 m ³ /gabinete)
<i>Área de exhibición total AHRI</i> ² (pies ² /gabinete)	60.80 pies ² /gabinete (5.64 m ² /gabinete)
<i>Área de estante</i> ³ (pies ² /gabinete)	83.30 pies ² /gabinete (7.74 m ² /gabinete)

¹ Volumen refrigerado AHRI menos estantes y otros espacios no utilizables: Volumen refrigerado/Unidad de longitud, pies³/pie [m³/m]

² Calculada utilizando la metodología estándar AHRI 1200: Área de exhibición total, pies² [m²]/Unidad de longitud, pies [m]

³ El área de superficie del estante está formada por la plataforma inferior más el complemento del estante estándar, como se muestra en la **Guía de referencia de productos** de Hussmann. El complemento del estante estándar para este modelo tiene (1) hilera para estantes de 8 pulg. y (1) hilera para estantes de 12 pulg.

PESO DE ENVÍO ESTIMADO ⁴

Gabinete

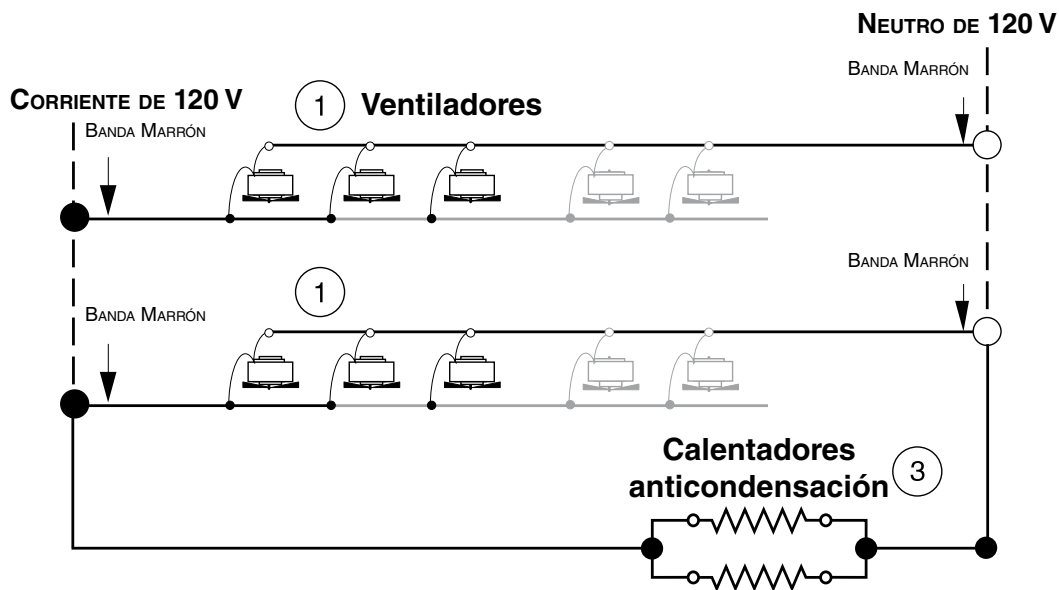
	<i>10 pies</i>	<i>Extremo</i>
lb (kg)	1300 (590)	N/A

⁴ Los pesos reales varían dependiendo de los kits opcionales incluidos.

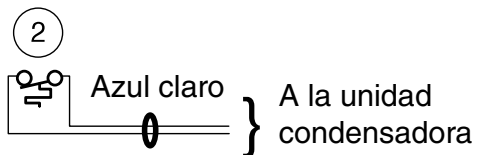
Cableado del ventilador Descongelamiento durante el apagado

8 ventiladores

10 pies – 8 ventiladores



Termostato de refrigeración



ADVERTENCIA

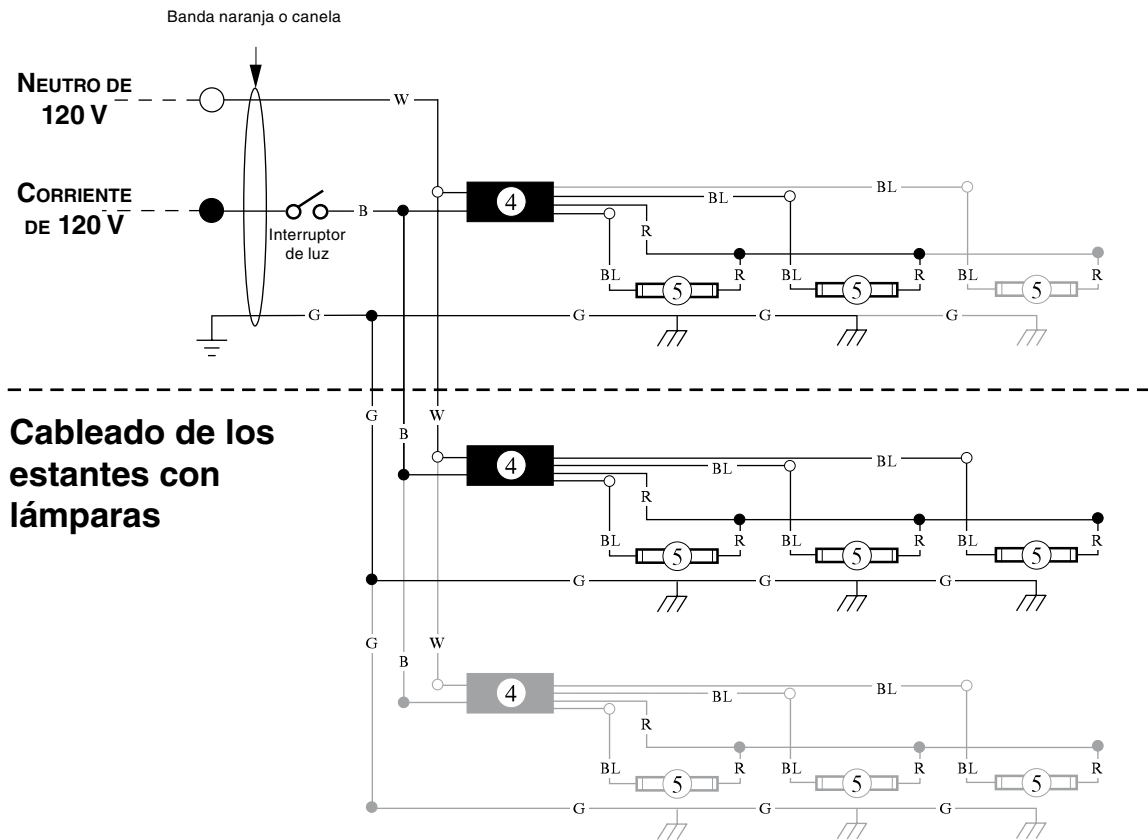
Todos los componentes deberán tener una conexión mecánica a tierra y el exhibidor deberá estar conectado a tierra.

Números en círculo = Números del artículo de la lista de piezas

R = Rojo Y = Amarillo G = Verde BL = Azul BK = Negro W = Blanco

● = CORRIENTE DE 120 V ○ = NEUTRO DE 120 V ⊥ = CONEXIÓN A TIERRA LOCAL ⚡ = CONEXIÓN A TIERRA DEL GABINETE

Lámparas estándar – 1 hilera para toldos



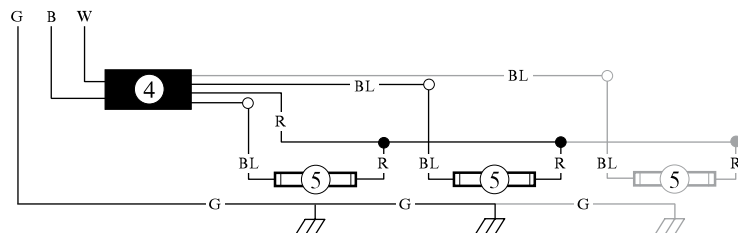
Cableado de los estantes con lámparas

Cableado típico de las balastras de los estantes

El número máximo de lámparas por balastro es tres (3).

Las diferentes configuraciones de estantes y las distintas longitudes de gabinete tendrán más balastras para lámparas.

Circuito de lámpara opcional del saliente



ADVERTENCIA

Todos los componentes deberán tener una conexión mecánica a tierra y el exhibidor deberá estar conectado a tierra.

Números en círculo = Números del artículo de la lista de piezas

R = Rojo Y = Amarillo G = Verde BL = Azul BK = Negro W = Blanco

● = CORRIENTE DE 120 V ○ = NEUTRO DE 120 V ⊥ = CONEXIÓN A TIERRA LOCAL ⏏ = CONEXIÓN A TIERRA DEL GABINETE