

Nos reservamos el derecho de cambiar o revisar las especificaciones y el diseño del producto en relación con cualquier característica de nuestros productos. Dichos cambios no dan derecho al comprador a cambios correspondientes, mejoras, agregados o reemplazos en el equipo comprado o enviado anteriormente.

Artículo N° de Pieza Descripción N° de artículo de cableado

ENSAMBLES DE VENTILADORES Y TERMOSTATOS

16 pies

- A. **Ensamble del ventilador estándar, economizador de energía de 12 W** (1)
 - 0477655 Motor de ventilador, evaporador (MO.4410546)
 - 0407532 Aspa de ventilador (solo de 10 y 14 pies) (FB.4780619) labrada hacia el motor
 - 0506563 Aspa de ventilador (solo 16 pies) (FB.4780811) labrada hacia el motor
- B. **Termostato de refrigeración ajustable, opcional** (2)
 - 0448347 (CT.4481631)

Artículo N° de Pieza Descripción N° de artículo de cableado

CALENTADORES

- C. **Calentador anticondensación** (3)
 - 0487121 16 pies (HE.4850836)

LÁMPARAS Y BALASTRAS

- D. **Balasta, electrónica** (4)
 - 0355398 3 lámparas (BA.4480118)
 - 0355716 2 lámparas (BA.0355716)
 - 0447740 (BA.4481278)
- E. **Lámpara fluorescente** (5)
 - Reemplazar con lámparas similares*

Data sheet-Speciality RI3N-SP
Hoja de datos-Speciality RI3N-SP

Nota: En la Revisión E, se eliminaron los datos de los modelos de 10 y 14 pies. Los demás cambios están marcados con barras, subrayado o círculos.

Perspectiva de plano de ingeniería

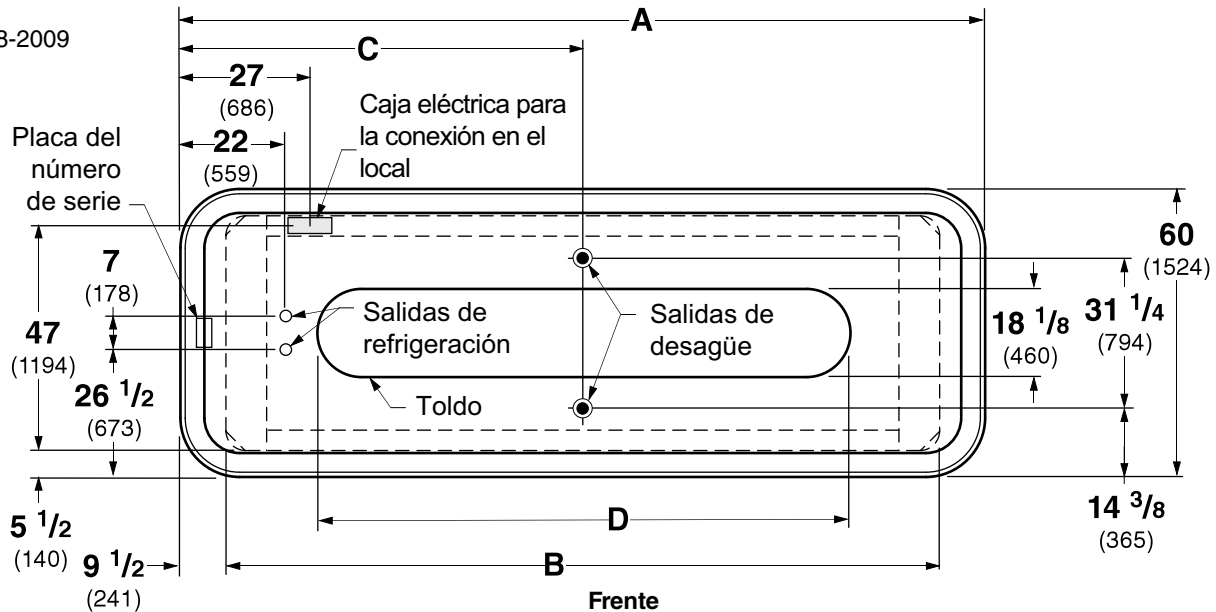
Dimensiones mostradas en pulg. y (mm).

DATOS FÍSICOS

Tubo de goteo del exhibidor (pulg.) 1 1/2
 Manguera de líquido del exhibidor (pulg.) 3/8
 Manguera de succión del exhibidor (pulg.) 5/8

Isla RI3N

08-2009

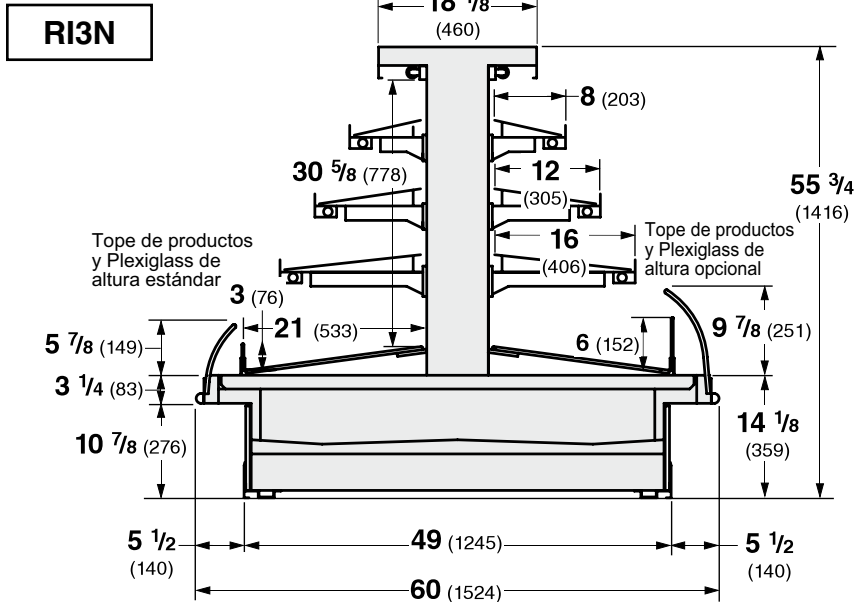


		16 pies
General		
(A)	Longitud total del gabinete	192 (4877)
(B)	Longitud de la base	173 (4394)
	Dimensión máxima exterior desde la parte posterior hasta el frente del gabinete (<i>incluye el tope</i>)	60 (1524)
	Sección delantera del salpicadero al borde exterior del riel de la base delantera	1 5/8 (41)
	Sección delantera del gabinete al borde exterior del riel de la base delantera	13 1/8 (333)
	Parte posterior del gabinete al borde exterior del riel de la base delantera	58 7/8 (1495)
	Ancho del riel de la base	1 7/8 (48)
(D)	Longitud del toldo	138 1/8 (3508)
	Ancho del toldo	18 1/8 (460)
Servicio eléctrico	(<i>Punto de conexión del cableado eléctrico en el local</i>)	
	Centro del servicio eléctrico al borde exterior del riel de la base delantera	47 (1194)
	Extremo izquierdo del gabinete al centro de la caja de empalme en el local	27 (686)
	Extremo derecho del gabinete al centro de la caja de empalme en el local	165 (2362)
Salidas de desagüe		
(C)	Extremo izquierdo del gabinete al centro de la salida de desagüe	96 (2438)
	Centro de la salida de desagüe delantera al exterior del riel de la base delantera	8 7/8 (225)
	Centro de la salida de desagüe posterior al exterior del riel de la base delantera	40 1/8 (1019)
	Tubo de goteo con cédula 40 de PVC	1 1/2 (38)
Salida de refrigeración		
	Extremo izquierdo del gabinete al centro de la salida de refrigeración	22 (559)
	Extremo derecho del gabinete al centro de la salida de refrigeración	170 (4318)

Isla de múltiples plataformas, 4 niveles de exhibición, perfil estrecho

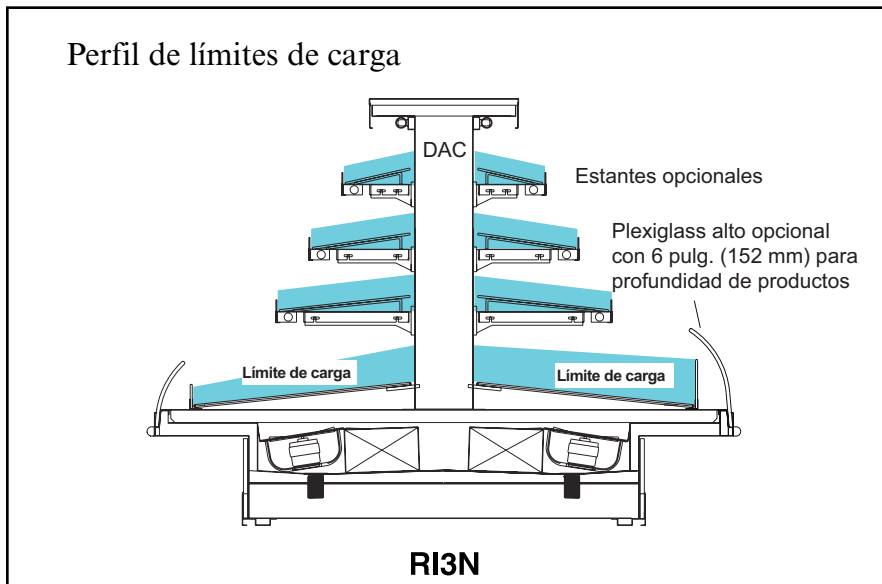
Los exhibidores refrigerados Hussmann configurados para venta y uso en los Estados Unidos cumplen o exceden los requisitos de las normas para economizar energía de 2012 del Departamento de Energía (DOE).

Dimensiones mostradas en pulg. y (mm).



Certificación NSF

Este modelo de exhibidor se fabrica para cumplir con los requisitos del Estándar N° 7 de ANSI/NSF (National Sanitation Foundation) en cuanto a construcción, materiales y facilidad de limpieza.



Es posible que los gabinetes no funcionen adecuadamente si su carga excede los límites de carga arriba señalados.

En todo momento deberá mantenerse el flujo de aire entre los estantes, de la Descarga de aire central (CAD) al retorno, para lograr la eficiencia de operación óptima y así prolongar la vida de los productos en los estantes. En ningún momento deben surtir los exhibidores más allá de los límites de carga indicados.

RI3N
Deli

DATOS DE REFRIGERACIÓN

Nota: Estos datos se basan en tiendas cuya temperatura y humedad no excedan los 75 °F y una H.R. máxima del 55%.

	RI3N
Aire de descarga (°F)	27
Evaporador (°F)	20
Dimensionamiento de la unidad (°F)	18
<i>Btu/h/pie</i>	
ESTANTES ILUMINADOS Y SIN ILUMINACIÓN	
Paralelo	RI3N 1733
Convencional	1898

DATOS DE DESCONGELAMIENTO

	RI3N
Frecuencia (h)	4
Agua de descongelamiento (libras/pie/día)	12

(± 15% basado en la configuración de los gabinetes y el aprovisionamiento del producto).

APAGADO	RI3N
Tiempo de terminación (minutos)	20

ELÉCTRICO O GAS No se recomienda

CONTROLES CONVENCIONALES

Control de contraflujo de baja presión	RI3N
CI/CO*	14 °F / 4 °F
Solo unidad en interiores, terminación de descongelamiento a presión*	48 °F

* Use una tabla de presión y temperatura para determinar las conversiones de PSIG.

Carga estimada **	RI3N
16 pies	3.7 lb 59 oz 1.7 kg

**Este es un promedio para todos los tipos de refrigerantes. La carga de refrigerante real puede variar en aproximadamente media libra (8 oz / 0.2 kg).

Datos eléctricos

	16 pies		16 pies
Número de ventiladores – 12 W	16	Amperios	Watts
		16 pies	16 pies
Ventilador del evaporador			
120 V 50/60 Hz Economizador de energía estándar	4.80		288
230 V 50/60 Hz Economizador de energía estándar	N/A		N/A
230 V 60 Hz p/exportar	N/A		N/A
230 V 50 Hz p/exportar	N/A		N/A
Calentadores anticondensación			
120 V 60 Hz Estándar	1.30		156
230 V 50 Hz p/exportar	N/A		N/A
Capacidad mínima en amperios del circuito (MCA)			
120 V 50/60 Hz Economizador de energía estándar	6.13		
230 V 50/60 Hz Economizador de energía estándar	N/A		
230 V 60 Hz p/exportar	N/A		
230 V 50 Hz p/exportar	N/A		
Protección máxima de sobrecarga del circuito, 120 V	20		
Protección máxima de sobrecarga del circuito, 230 V	N/A		

EN LOS EE.UU. SOLO ESTÁN DISPONIBLES PARA VENTA LAS CONFIGURACIONES DE ILUMINACIÓN QUE CUMPLEN CON LAS NORMAS DEL AÑO 2012 DEL DOE.

Lámparas estándar		
1 hilera para toldos	1.37	164
Lámparas opcionales		
1 hilera para salientes	3.00	360
Lámparas del estante		
1 hilera para estantes	1.64	197
2 hileras para estantes	3.28	394
3 hileras para estantes	4.92	590

Total del circuito de lámparas de 120 V = Lámparas estándar + Total de lámparas opcionales + Lámparas opcionales de los estantes

Datos del producto**RI3N16**

<i>Cubo utilizable recomendado</i> ¹ (<i>pies³/gabinete</i>)	87.36 pies ³ /gabinete (2.47 m ³ /gabinete)
<i>Área de exhibición total AHRI</i> ² (<i>pies²/gabinete</i>)	98.22 pies ² /gabinete (9.12 m ² /gabinete)
<i>Área de estante</i> ³ (<i>pies²/gabinete</i>)	152.00 pies ² /gabinete (14.12 m ² /gabinete)

- ¹ Volumen refrigerado AHRI menos estantes y otros espacios no utilizables: Volumen refrigerado/Unidad de longitud, pies³/pie [m³/m]
- ² Calculada utilizando la metodología estándar AHRI 1200: Área de exhibición total, pies² [m²]/Unidad de longitud, pies [m]
- ³ El área de superficie del estante está formada por la plataforma inferior más el complemento del estante estándar, como se muestra en la *Guía de referencia de productos* de Hussmann. El complemento del estante estándar para este modelo tiene (1) hilera para estantes de 8 pulg., (1) hilera para estantes de 12 pulg. y (1) hilera para estantes de 16 pulg.

PESO DE ENVÍO ESTIMADO ⁴**Gabinete**

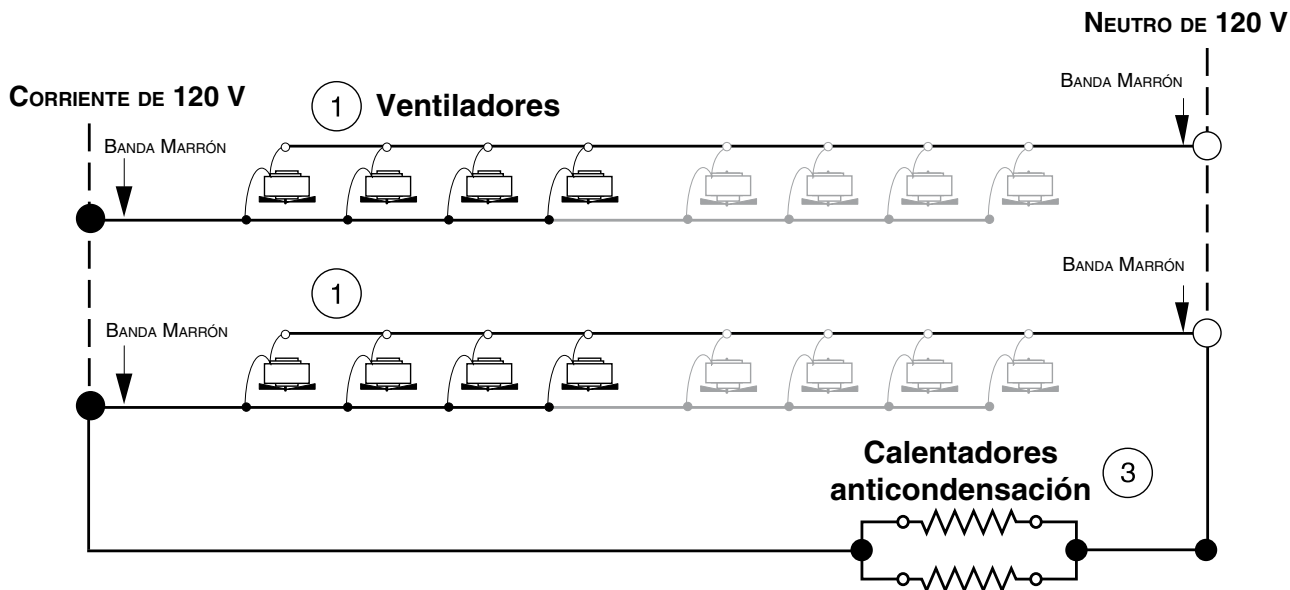
16 pies
lb (*kg*) 2100 (953)

⁴ Los pesos reales varían dependiendo de los kits opcionales incluidos.

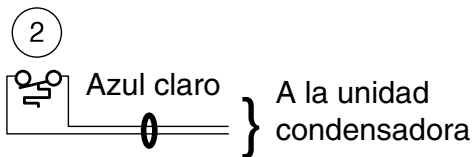
Cableado del ventilador Descongelamiento durante el apagado

16 ventiladores

16 pies – 16 ventiladores



Termostato de refrigeración



ADVERTENCIA

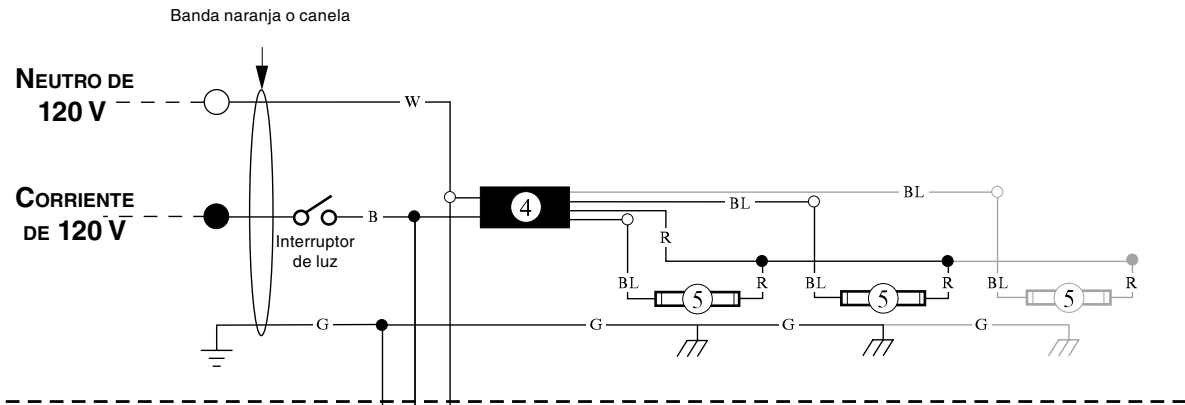
Todos los componentes deberán tener una conexión mecánica a tierra y el exhibidor deberá estar conectado a tierra.

Números en círculo = Números del artículo de la lista de piezas

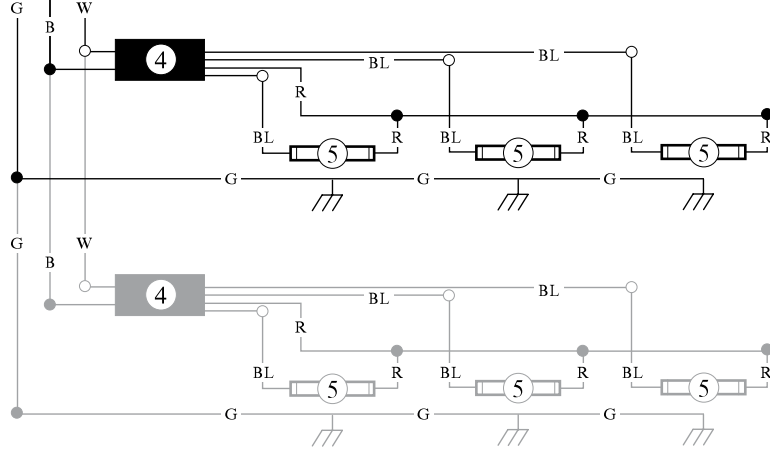
R = Rojo Y = Amarillo G = Verde BL = Azul BK = Negro W = Blanco

● = CORRIENTE DE 120 V ○ = NEUTRO DE 120 V ⊥ = CONEXIÓN A TIERRA LOCAL ≡ = CONEXIÓN A TIERRA DEL GABINETE

Lámparas estándar – 1 hilera para toldos



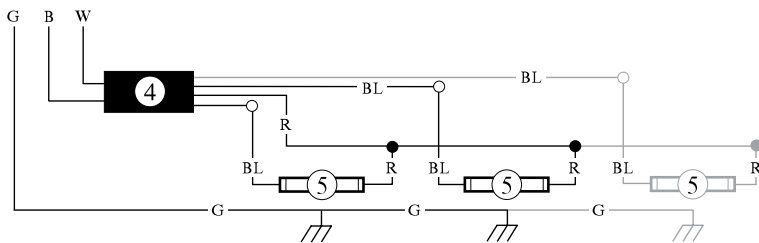
Cableado de los estantes con lámparas



Cableado típico de las balastras de los estantes

El número máximo de lámparas por balastro es tres (3). Las diferentes configuraciones de estantes y las distintas longitudes de gabinete tendrán más balastras para lámparas.

Circuito de lámpara opcional del saliente



ADVERTENCIA

Todos los componentes deberán tener una conexión mecánica a tierra y el exhibidor deberá estar conectado a tierra.

Números en círculo = Números del artículo de la lista de piezas

R = Rojo Y = Amarillo G = Verde BL = Azul BK = Negro W = Blanco

● = CORRIENTE DE 120 V ○ = NEUTRO DE 120 V ⊥ = CONEXIÓN A TIERRA LOCAL ≡ = CONEXIÓN A TIERRA DEL GABINETE