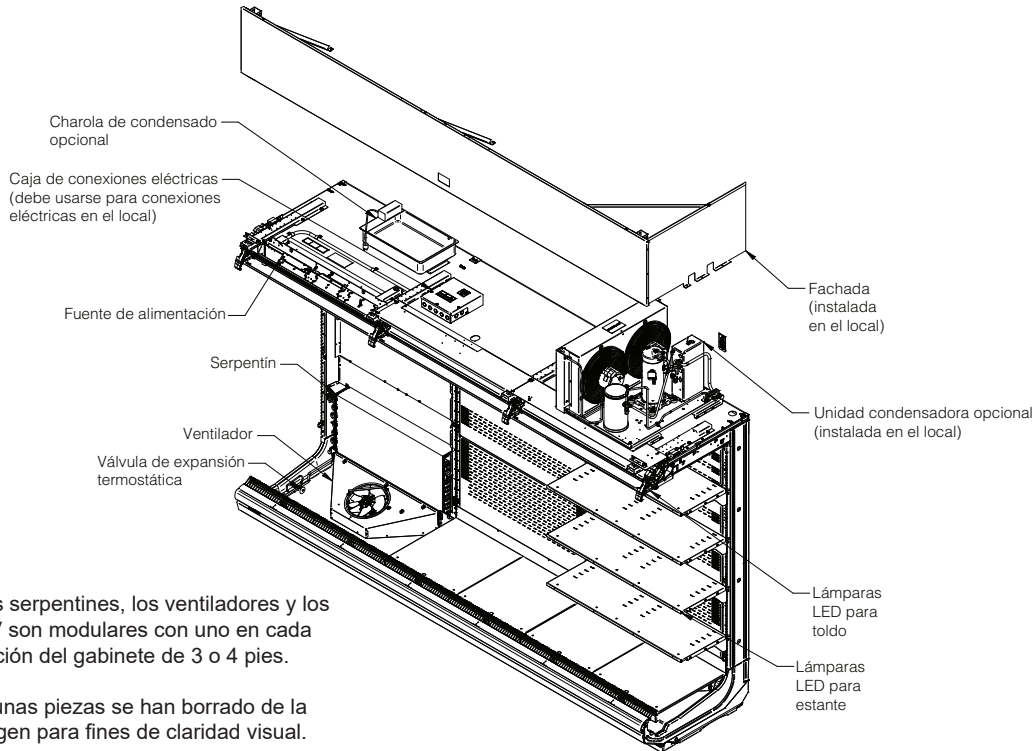


Las conexiones eléctricas estándar de Insight en el local se encuentran en la parte superior izquierda del exhibidor.



*Los serpentines, los ventiladores y los TXV son modulares con uno en cada sección del gabinete de 3 o 4 pies.

Algunas piezas se han borrado de la imagen para fines de claridad visual.

Se muestra un exhibidor de 12 pies.

Certificación NSF

Este modelo de exhibidor se fabrica para cumplir con los requisitos de la Norma N.º 7 de ANSI/NSF (National Sanitation Foundation) en cuanto a construcción, materiales y facilidad de limpieza.

IMPORTANTE

SE REQUIERE UN KIT DE EXTENSIÓN DE DRENAJE PARA CANALIZAR MÚLTIPLES GABINETES A UN DRENAJE O PARA USAR UN CENTRO DE DRENAJE ELEVADO. VEA LA PÁGINA 6 PARA CONOCER LOS DETALLES.

Datos de rendimiento	Página 2	Pesos de envío estimados	Página 8
Datos del producto (estadísticas de AHRI)	Página 2	Opciones de estantes	Página 8
Corte transversal	Página 4	Diagramas de cableado	Página 9
Perspectiva de plano	Página 5	Historial de revisiones	Página 12
Cargas eléctricas	Página 7		

Data sheet-Insight IDF6NU-SP
Hoja de datos-Insight IDF6NU-SP

Nos reservamos el derecho de cambiar o revisar las especificaciones y el diseño del producto en relación con cualquier característica de nuestros productos. Dichos cambios no dan derecho al comprador a cambios correspondientes, mejoras, agregados o reemplazos en el equipo comprado o enviado anteriormente.

Insight IDF6NU

Lácteos / deli / carne

Datos de refrigeración ¹

IDF6NU		Vida de estante óptima			Comparación del consumo de energía
Aplicación		Lácteos / deli / bebidas / frutas y verduras ¹	Convertible / Carne ¹	Ambiente de Tipo 2 NSF ³	Valor nominal de AHRI 1200 ^{1,4}
Estantes s/iluminación	Aire de descarga, °F (°C)	33 (0.6)	33 (0.6)	34 (1.1)	35 (1.7)
	Evaporador promedio, °F (°C) ²	28 (-2.2)	26 (-3.3)	26 (-3.3)	30 (-1.1)
	Paralelo, Btu/h/pie (W/m)	1380 (1327)	1664 (1600)	1806 (1736)	1334 (1283)
	Convencional, Btu/h/pie (W/m)	1505 (1447)	1815 (1745)	1970 (1984)	1455 (1399)
Estantes c/iluminación ⁵	Aire de descarga, °F (°C)	32 (0)	32 (0)	33 (0.55)	34 (1.1)
	Evaporador promedio, °F (°C) ²	27 (-2.8)	25 (-3.9)	25 (-3.9)	29 (-1.7)
	Paralelo, Btu/h/pie (W/m)	1389 (1335)	1673 (1609)	1815 (1745)	1343 (1291)
	Convencional, Btu/h/pie (W/m)	1515 (1457)	1825 (1755)	1980 (1904)	1465 (1409)
Velocidad del ventilador ⁶	IDF6NU6 (10.3 pulg.)	1300 ⁶	1600 ⁶	1600 ⁶	1300 ⁶
	IDF6NU4, 8, 12 (10.3 pulg.)	1300 ⁶	1600 ⁶	1600 ⁶	1300 ⁶

Notas:

1. Todos los datos se basan en tiendas cuya temperatura y humedad no excedan las condiciones del ambiente de Tipo 1 de NSF de 75 °F y una humedad relativa del 55%, excepto donde se indique.
2. Se muestra la temperatura promedio del evaporador. Use el punto de rocío para refrigerantes de alto nivel de deslizamiento para dimensionamiento de la unidad. Tome cuidado para usar el nivel del punto de rocío en las tablas PT para medir y ajustar el recalentamiento. Ajuste la presión del evaporador como sea necesario para mantener la temperatura del aire de descarga que se muestra.
3. Datos de funcionamiento en un ambiente de Tipo 2 de NSF de 80 °F y una humedad relativa del 55%.
4. El valor nominal de AHRI 1200 es únicamente para fines de comparación del consumo de energía.
5. Añada 10 Btu/h/pie (9.6 W/m) por hilera para estantes para las lámparas LED para estantes.
6. Algunas longitudes y aplicaciones requieren kits opcionales para el control de la velocidad de los ventiladores, aplicados por el Configurador de Productos de Hussmann.

Datos de descongelamiento

Frecuencia (horas entre descongelamiento) 4

Agua de descongelamiento ⁷ 10.3 lb/pie/día
(15.3 kg/m)

⁷ (± 15% basado en la configuración de los gabinetes y el aprovisionamiento del producto).

APAGADO IDF6NU
Tiempo (minutos) 20

ELÉCTRICO O A GAS No disponible

Controles convencionales

IDF6NU
Control de contraflujo de baja presión CI/CO ⁸

20 °F / 10 °F
-6.7 °C / -12.2 °C

Solo unidad en interiores, terminación de descongelamiento a presión ⁸
48 °F (8.9 °C)

⁸ Use una tabla de presión y temperatura para determinar las conversiones de PSIG.

Datos del producto

Volumen refrigerado bruto ⁹ (pies³/pie) 10.8 pies³/pie (1.00 m³/m)

Área de exhibición total AHRI ¹⁰ (pies²/pie) 5.55 pies²/pie (1.69 m²/m)

Área de estante ¹¹ (pies²/pie) 9.58 pies²/pie (2.92 m²/m)

⁹ Volumen refrigerado bruto AHRI: Volumen refrigerado/Unidad de longitud, pies³/pie [m³/m]

¹⁰ Calculada utilizando la metodología estándar AHRI 1200: Área de exhibición total, pies² [m²]/Unidad de longitud, pies [m]

¹¹ El área de superficie del estante está formada por la plataforma inferior más el complemento del estante estándar para este modelo: (5) hileras para estantes de 18 pulg.

Datos de refrigeración, continuación

Carga total de refrigerante de trabajo¹²

Enfriado por aire

Con la unidad condensadora recomendada instalada

4 pies	6 lb 10 oz	/	3.00 kg
6 pies	7 lb 2 oz	/	3.23 kg
8 pies	9 lb 10 oz	/	4.36 kg
12 pies	11 lb	/	5.00 kg

Enfriado por agua

Con la unidad condensadora HMDSLMT recomendada instalada

4 pies	3 lb 10 oz	/	1.64 kg
6 pies	3 lb 13 oz	/	1.73 kg
8 pies	4 lb	/	1.82 kg
12 pies	5 lb 8 oz	/	2.50 kg

¹² La carga de refrigerante total incluye el gabinete y la unidad condensadora. Los dos se envían precargados con una porción del refrigerante total.

Insight IDF6NU
Lácteos / deli / carne

Exhibidor Insight Freedom de plataformas múltiples, 6 niveles de exhibición, fondo estrecho, frente ultra bajo

Otros kits opcionales (tubería superior y ventiladores del evaporador) agregan altura general al gabinete.

Se requiere un espacio mínimo de 1 1/2 pulg. para retirar la cubierta del paso de cables y una distancia de 6 1/2 pulg. para tener pleno acceso. Consulte el Manual de instalación para ver las instrucciones.

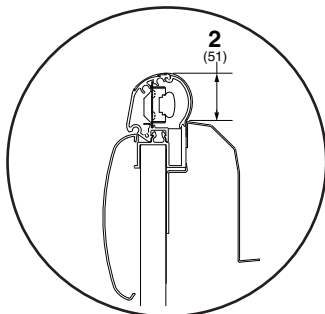
3 pulg. entre los gabinetes espalda con espalda.

Complemento del estante mostrado conforme a las pruebas:

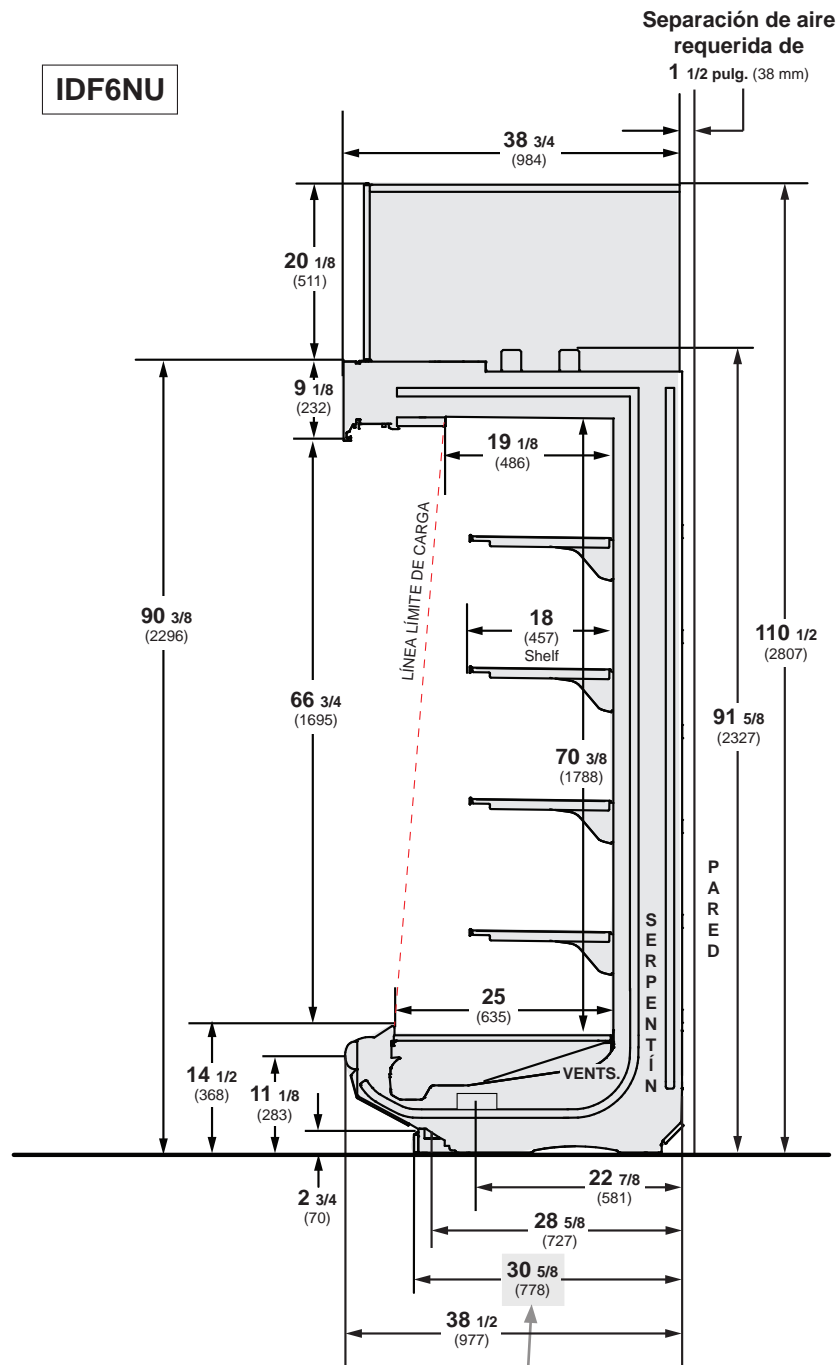
Cinco hileras para estantes de 18 pulg. distribuidas uniformemente entre la charola de exhibición inferior y el panel superior interior.

Se muestra con el toldo de múltiples caras estándar.

LÁMPARA OPCIONAL PARA RIEL



Dimensiones mostradas en pulg. y (mm).



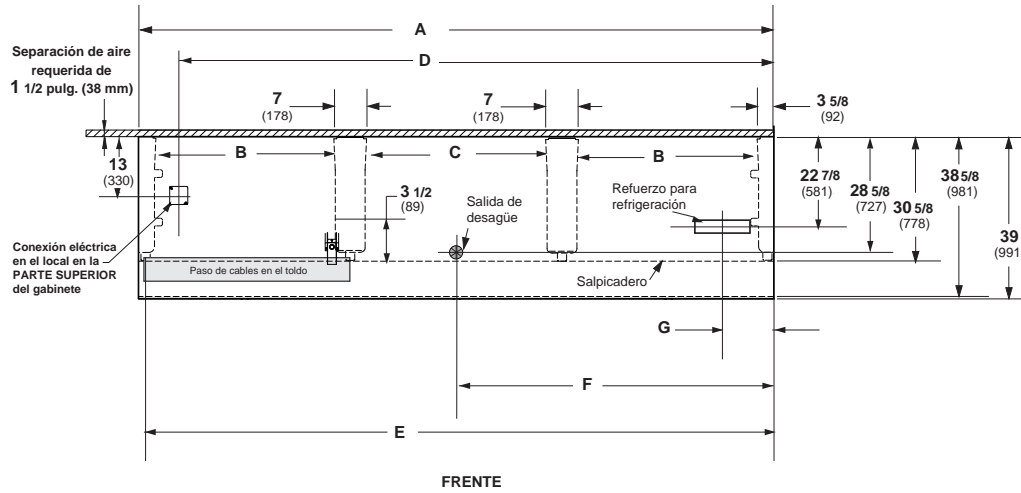
NOTA:

Si se usan kits de extensión de drenaje, la distancia desde la parte posterior del gabinete (sin incluir el espacio libre) aumenta a 35 1/8 pulgadas. Esto puede afectar la distribución del drenaje del piso. Vea la página 6 para conocer más detalles.

ADVERTENCIA: El drenaje en el piso debe estar ubicado a menos de 24 pulgadas de la salida de desagüe. Consulte la página 6 para la opción de extensión de drenaje (se debe usar con los drenajes de piso tipo centro).

Perspectivas de plano de ingeniería

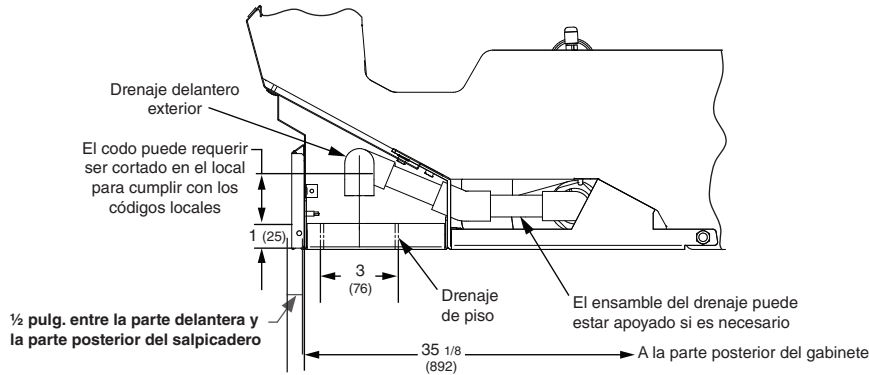
Dimensiones mostradas en pulg. y (mm).



(Se muestra el modelo de 12 pies arriba)

	4 pies	6 pies	8 pies	12 pies
General				
(A) Longitud del gabinete (sin extremos ni separadores) (Cada extremo y separador aislado agrega 1 1/2 pulg. (38 mm) a la agrupación de gabinetes).	48 1/8 (1222)	72 1/4 (1835)	96 1/4 (2445)	144 3/8 (3668)
Dimensión máxima exterior desde la parte posterior a la parte delantera del gabinete (incluye el tope)	38 5/8 (981)	38 5/8 (981)	38 5/8 (981)	38 5/8 (981)
Parte posterior del gabinete al frente del salpicadero	30 5/8 (778)	30 5/8 (778)	30 5/8 (778)	30 5/8 (778)
(B) Distancia entre los bordes de las patas exteriores y las centrales	N/A	29 (737)	41 (1041)	41 (1041)
(C) Distancia entre los bordes de las patas centrales	41 1/8 (1045)	N/A	N/A	41 1/8 (1045)
Distancia entre las patas delanteras y el salpicadero	3 1/4 (83)	3 1/4 (83)	3 1/4 (83)	3 1/4 (83)
Servicio eléctrico (Conexión del cableado eléctrico en el local)				
(D) Extremo derecho del gabinete al centro de la conexión del cableado eléctrico en el local (parte superior del gabinete)	39 3/8 (1000)	63 1/2 (1613)	87 1/2 (2223)	135 1/2 (3442)
Parte posterior del gabinete al centro de la conexión del cableado eléctrico en el local	13 (330)	13 (330)	13 (330)	13 (330)
Longitud del paso de cables	44 5/8 (1133)	33 1/2 (851)	45 7/8 (1165)	45 7/8 (1165)
(E) Extremo derecho del gabinete al extremo izquierdo del paso de cables (parte superior del gabinete)	46 1/2 (1181)	70 1/2 (1791)	94 1/2 (2400)	142 5/8 (3630)
Salidas de desagüe (consulte la página 5 para opción de extensión de drenaje)				
(F) Extremo derecho del gabinete al centro de la salida de desagüe	24 1/8 (613)	24 1/8 (613)	24 1/8 (613)	72 1/4 (1835)
Parte posterior exterior del gabinete al centro de las salidas de desagüe	28 5/8 (727)	28 5/8 (727)	28 5/8 (727)	28 5/8 (727)
Tubo de goteo con cédula 40 de PVC	1 1/4 (32)	1 1/4 (32)	1 1/4 (32)	1 1/4 (32)
<i>El drenaje en el piso debe estar ubicado a menos de 24 pulgadas de la salida de desagüe.</i>				
Refuerzo para refrigeración				
(G) Parte posterior del gabinete al centro del refuerzo para refrigeración	22 7/8 (581)	21 1/8 (537)*	22 7/8 (581)	22 7/8 (581)
Extremo del gabinete al centro del refuerzo para refrigeración	9 1/2 (241)	7 5/8 (194)*	9 1/2 (241)	9 1/2 (241)
*Gabinete de 6 pies a un ángulo de 42° en forma paralela al pleno.				

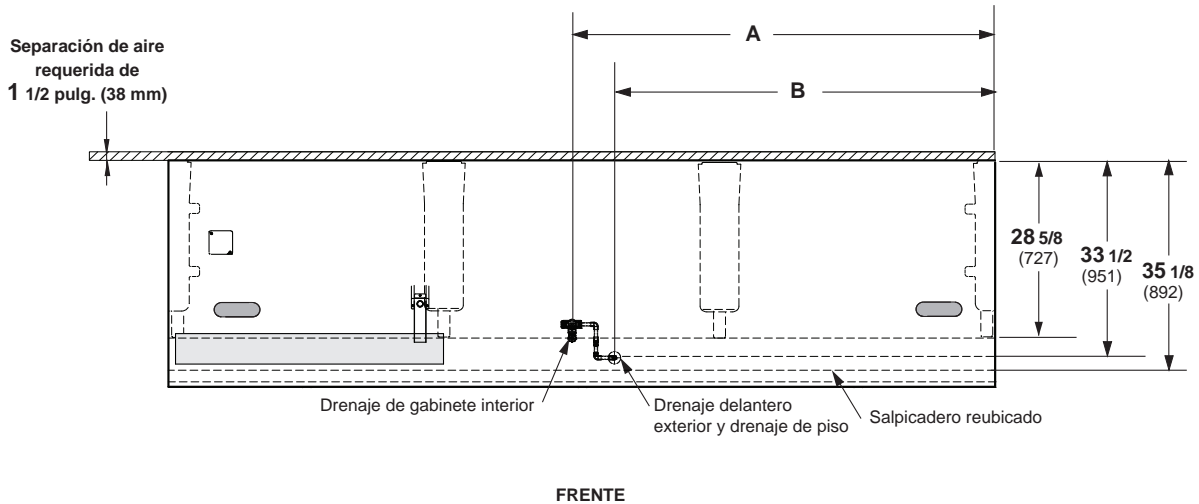
Opción de extensión de drenaje
(Vista parcial del extremo)



IMPORTANTE: Si se usa un centro de drenaje en vez de un fregadero al ras con el piso, se debe de instalar un kit de extensión de drenaje. Los centros de drenaje se deben ubicar en frente de la salida de desagüe para lograr una separación de aire adecuada.

Perspectivas de plano de ingeniería

Dimensiones mostradas en pulg. y (mm).



(Se muestra el modelo de 12 pies arriba)

	4 pies	6 pies	8 pies	12 pies
Opción de drenaje de salida de desagüe				
(A) Lado derecho del gabinete al centro del drenaje del gabinete interior	24 1/8 (613)	24 1/8 (613)	24 1/8 (613)	72 1/4 (1835)
(B) Lado derecho del gabinete al centro del drenaje delantero exterior y drenaje de piso	13 3/4 (349)	13 3/4 (349)	13 3/4 (349)	61 7/8 (1572)

Datos eléctricos

Número de ventiladores	4 pies	6 pies	8 pies	12 pies
10.3 pulg.	1	2	2	3

Ventilador del evaporador	Amperios				Watts			
	4 pies	6 pies	8 pies	12 pies	4 pies	6 pies	8 pies	12 pies
120 V 60 Hz Economizador de energía	0.40	0.80	0.80	1.20	24	48	48	72
230 V 50/60 Hz Economizador de energía	0.21	0.42	0.42	0.62	24	48	48	72

Capacidad mínima en amperios del circuito				
120 V 60 Hz Economizador de energía	1.60	2.59	3.19	4.80
230 V 50/60 Hz Economizador de energía	0.83	1.35	1.66	2.49

Protección máxima de sobrecarga de circuito				
120 V	20	20	20	20
230 V	15	15	15	15

Lámparas

	Amperios				Watts			
	4 pies	6 pies	8 pies	12 pies	4 pies	6 pies	8 pies	12 pies
LÁMPARAS ESTÁNDAR								
Toldo								
1 hilera	0.16	0.26	0.32	0.48	19.3	31.6	38.6	58.0
LÁMPARAS OPCIONALES								
Toldo								
1 hilera HO	0.22	0.33	0.44	0.66	26.5	39.5	53.0	79.4
Estante								
1 hilera para estantes	0.08	0.12	0.16	0.25	9.9	14.1	19.8	29.7
2 hileras para estantes	0.16	0.23	0.33	0.49	19.8	28.2	39.5	59.3
3 hileras para estantes	0.25	0.35	0.49	0.74	29.7	42.3	59.3	89.0
4 hileras para estantes	0.33	0.47	0.66	0.99	39.5	56.4	79.1	118.6
5 hileras para estantes	0.41	0.59	0.82	1.24	49.4	70.5	98.9	148.3
6 hileras para estantes	0.49	0.70	0.99	1.48	59.3	84.5	118.6	178.0
7 hileras para estantes	0.58	0.82	1.15	1.73	69.2	98.6	138.4	207.6
Lámparas para rieles								
1 hilera	0.08	0.12	0.16	0.25	9.9	14.1	19.8	29.7

Total del circuito de lámparas de 120 V = Lámparas estándar + Total de lámparas opcionales + Lámparas opcionales para estantes

Total del circuito de lámparas de 230 V = Multiplique el total del circuito de la lámpara 120 V por 0.52

Insight IDF6NU
Lácteos / deli / carne

EXTREMOS o SEPARADORES

Cada extremo estándar y cada separador aislado agrega 1 1/2 pulg. (38 mm) a la agrupación de gabinetes. El extremo de la vista opcional con el tope del extremo añade 3 3/4 pulg. (95 mm).

DATOS FÍSICOS

Tubo de goteo del exhibidor (pulg.) 1 1/4
Tubo con cédula 40 de PVC
Línea de líquido del exhibidor (pulg.) 3/8
Línea de succión del exhibidor (pulg.) 7/8

PESO DE ENVÍO ESTIMADO †

Gabinete	4 pies	6 pies	8 pies	12 pies	Extremo sólido (cada uno)
lb (kg)	850 (386)	1050 (476)	1250 (567)	1650 (748)	100 (45)

† Los pesos reales varían dependiendo de los kits opcionales incluidos.

Opciones de estantes

Dimensiones de estantes aprobadas para exhibiciones estándar (horizontal, soportes de 2 a 3 posiciones):

14 pulg.
16 pulg.
18 pulg.

Contacte al área de ingeniería para recibir recomendaciones de exhibición no estándar (soportes de 4 posiciones u otros).

Número mínimo de estantes: 4

Número óptimo de estantes: 5

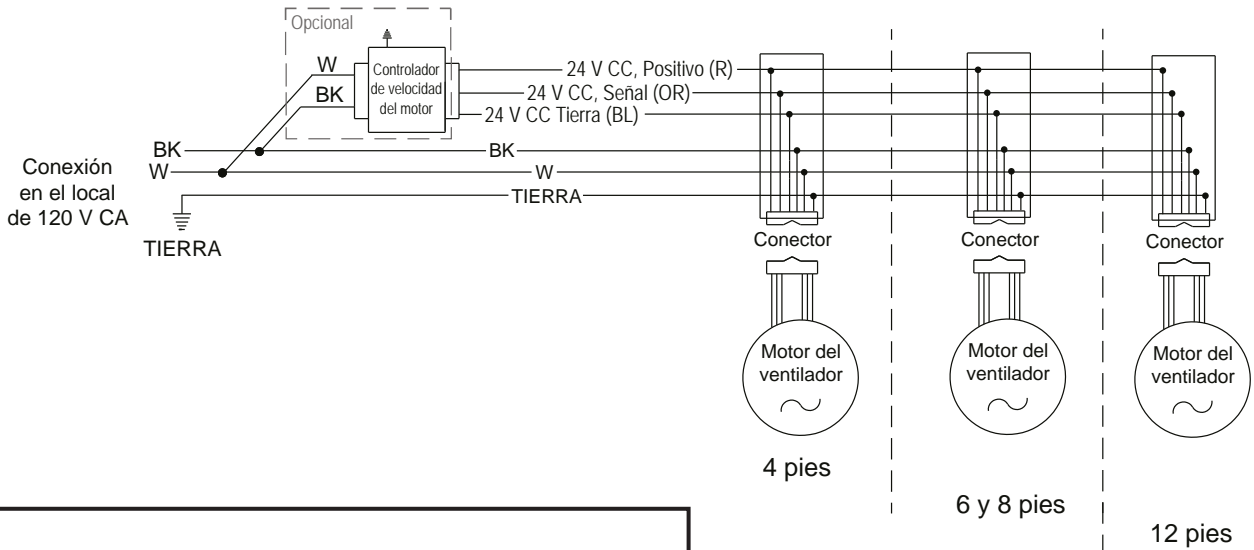
Número máximo de estantes: 8

Número máximo de estantes iluminados: 7

Complemento del estante estándar para fines de prueba: (5) hileras para estantes de 18 pulg., distribuidas vertical y uniformemente.

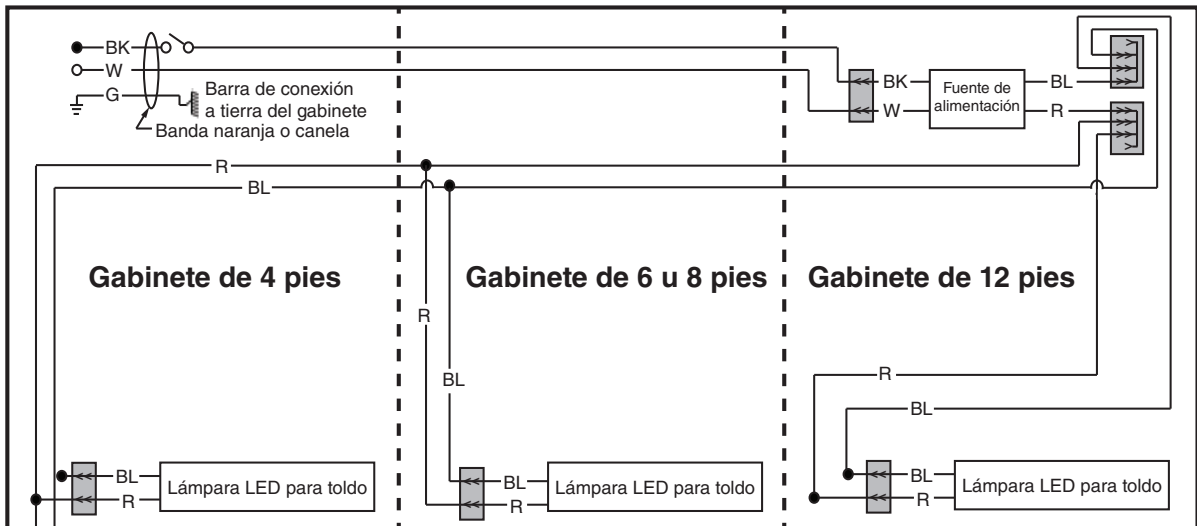
Cableado del ventilador Descongelamiento durante el apagado

Insight IDF6NU
Lácteos / deli / carne

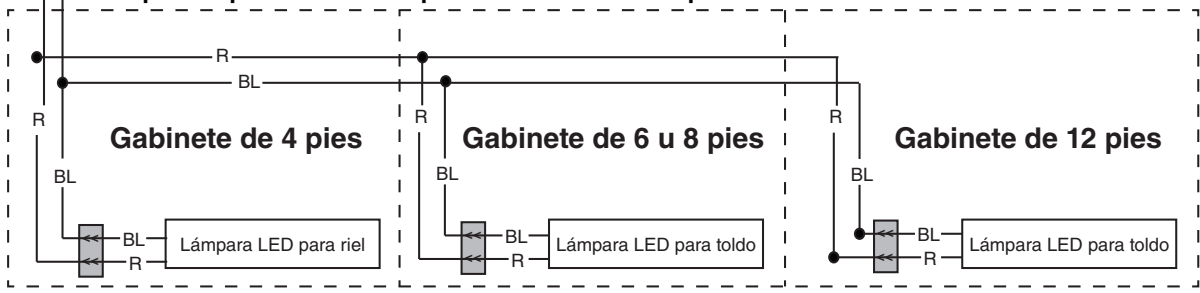


Circuitos de lámparas LED para toldos

Lámparas LED EcoShine II para toldos - 1 hilera



Lámparas opcionales – Lámparas LED EcoShine II para rieles - 1 hilera



ADVERTENCIA

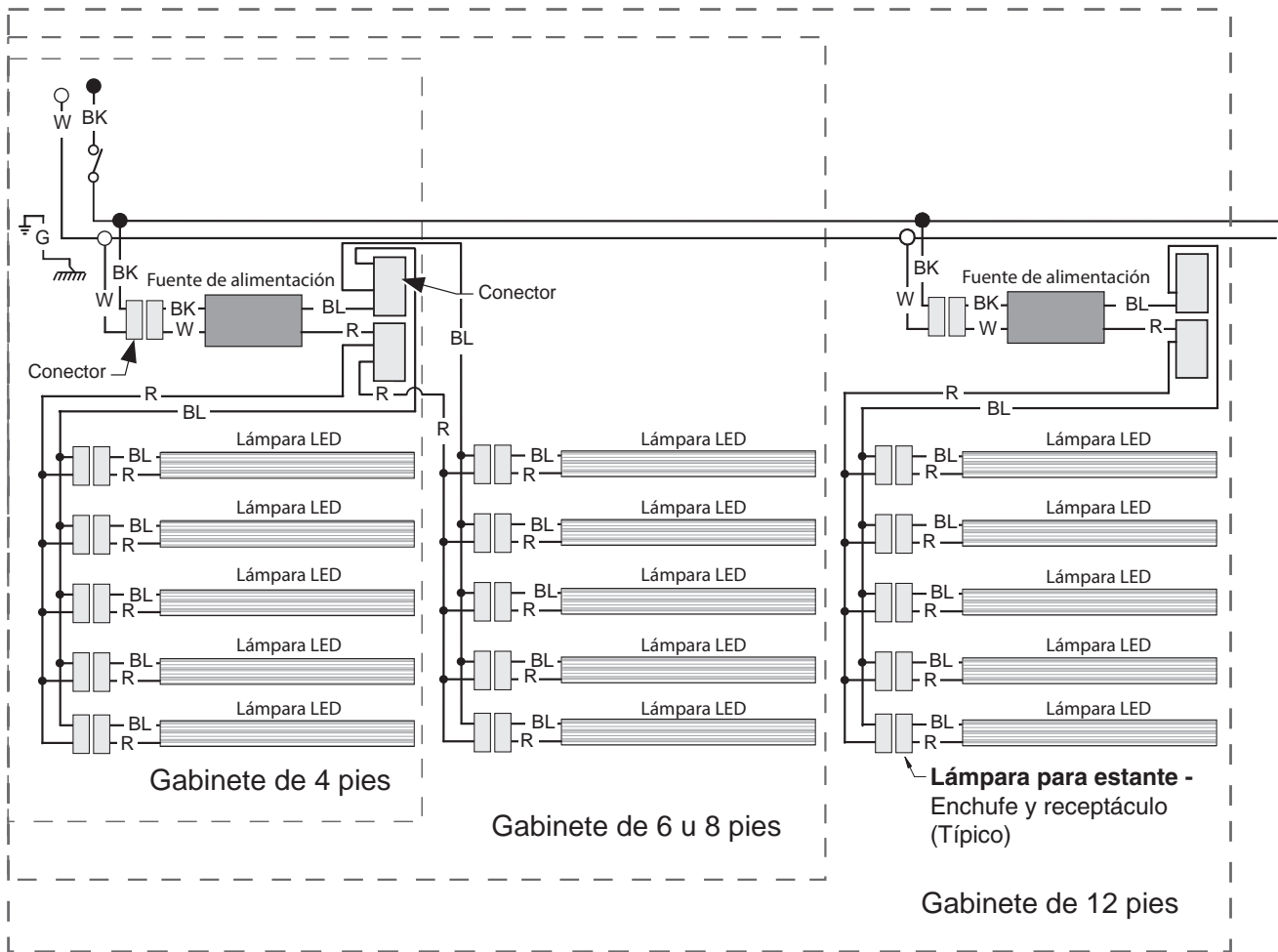
Todos los componentes deberán tener una conexión mecánica a tierra y el exhibidor deberá estar conectado a tierra.

R = Rojo Y = Amarillo G = Verde BL = Azul BK = Negro W = Blanco

● = CORRIENTE DE 120 V ○ = NEUTRO DE 120 V ⚡ = CONEXIÓN A TIERRA EN EL LOCAL 🏠 = CONEXIÓN A TIERRA DEL GABINETE

Lámparas para estantes opcionales — Lámparas LED

Arnés opcional para estante y circuitos de lámparas LED para 4 o 5 hileras para estantes



ADVERTENCIA

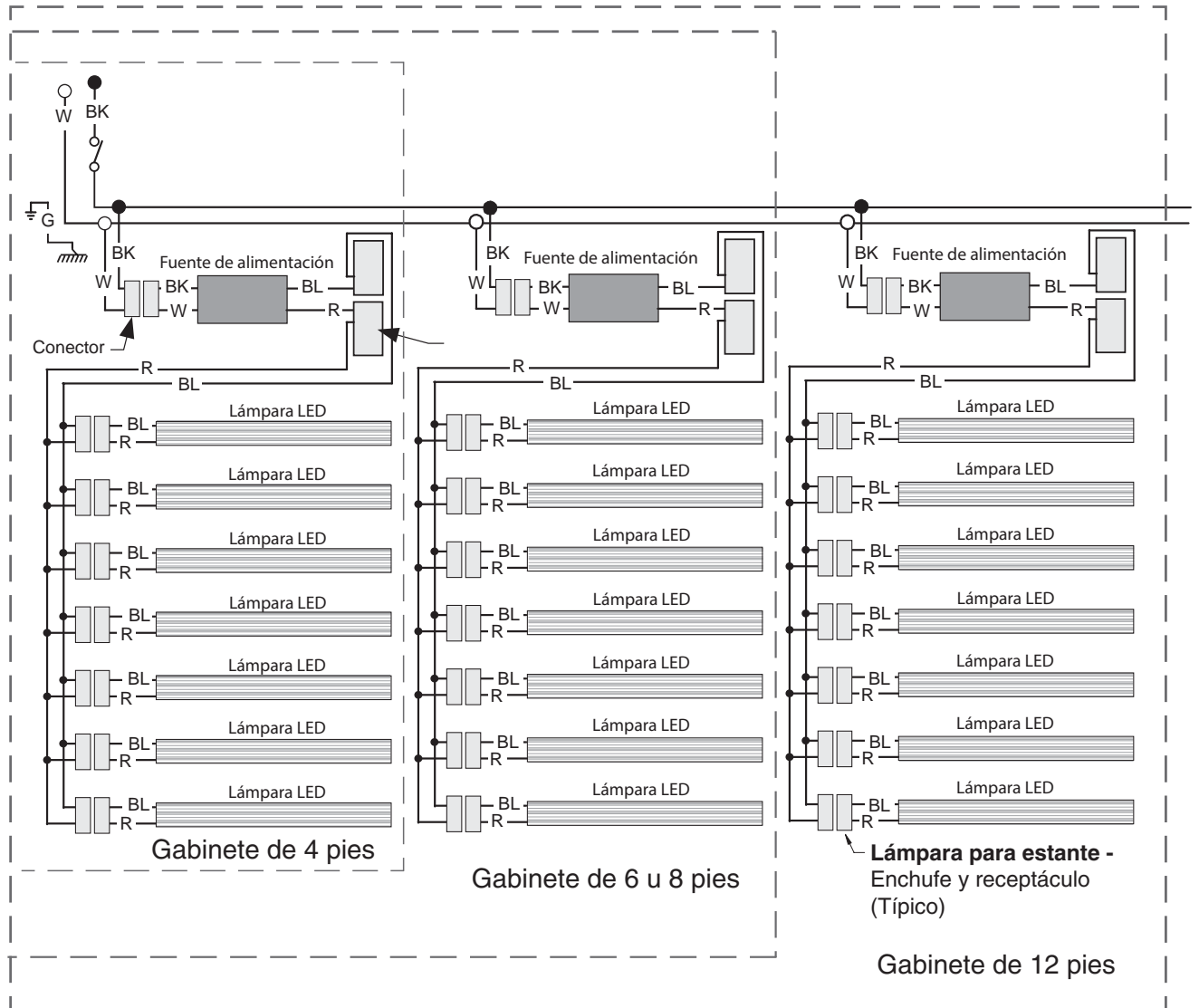
Todos los componentes deberán tener una conexión mecánica a tierra y el exhibidor deberá estar conectado a tierra.

R = Rojo Y = Amarillo G = Verde BL = Azul BK = Negro W = Blanco

● = CORRIENTE DE 120 V ○ = NEUTRO DE 120 V ⊥ = CONEXIÓN A TIERRA EN EL LOCAL $\overline{\overline{\overline{\text{mm}}}}$ = CONEXIÓN A TIERRA DEL GABINETE

Lámparas para estantes opcionales — Lámparas LED

Arnés opcional para estante y circuitos de lámparas LED para 6 o 7 hileras para estantes



ADVERTENCIA

Todos los componentes deberán tener una conexión mecánica a tierra y el exhibidor deberá estar conectado a tierra.

R = Rojo Y = Amarillo G = Verde BL = Azul BK = Negro W = Blanco

● = CORRIENTE DE 120 V ○ = NEUTRO DE 120 V ⊥ = CONEXIÓN A TIERRA EN EL LOCAL $\overline{\overline{\overline{m}}}$ = CONEXIÓN A TIERRA DEL GABINETE

Insight IDF6NU Lácteos / deli / carne

Cálculos de refrigeración y carga eléctrica estimados (solo para fines comparativos)

Btu del gabinete

Al fin de calcular los Btu para un gabinete, consulte la tabla de datos de rendimiento en la página 2. Seleccione estantes con o sin iluminación y luego seleccione el tipo de sistema de refrigeración remota (paralelo o convencional) para obtener el número de Btu/h/pie. Multiplique este número por la longitud del gabinete para calcular el número de Btu por hora.

Requisitos eléctricos del gabinete

Consulte la clave de la tienda para determinar el número de circuitos. La iluminación debe estar especificada en dicha clave.

La carga eléctrica de los ventiladores para un gabinete se calcula seleccionando la longitud del gabinete y el voltaje de los ventiladores en la página 6. Por ejemplo, un gabinete de 12 pies utiliza 3 ventiladores. La clave de la tienda especifica ventiladores en un circuito de 230 V. En este ejemplo, los ventiladores usan 0.62 Amperios y la MCA es 0.82. Si se aplica, los ventiladores ambientales, los calentadores anticondensación, los controladores, etc., también deben incluirse en la MCA. Asimismo, incluya las lámparas en la MCA si se encuentran en el mismo circuito.

Las lámparas pueden estar en un circuito aparte. Para calcular la carga de las lámparas: seleccione la longitud del gabinete (12 pies), el tipo de lámparas para el toldo [estándar u opcional] (en este caso, 0.70 por ser estándar) y las lámparas para los estantes o rieles [la máxima según las conexiones del gabinete] (1.73 para siete estantes); luego sume $[0.48 + 1.73 = 2.21$ amperios para 120 V] (para 230 V, multiplique $2.21 * 0.52 = 1.15$).

Dimensionamiento de líneas — Consulte la clave de la tienda.

Las Tablas de dimensionamiento de líneas de Hussmann están diseñadas para su uso en los equipos de refrigeración de Hussmann.

Para pedir piezas o acceder a información adicional del producto por favor visite:

parts.hussmann.com
Llame sin cargo: 1.855.487.7778

Historial de revisiones

Revisión A: Abril de 2022: Emisión original

Revisión B: Julio de 2022: Se agregaron notas para la opción del kit de extensión de drenaje.